
ФЕДЕРАЛЬНОЕ АГЕНТСТВО
ПО ТЕХНИЧЕСКОМУ РЕГУЛИРОВАНИЮ И МЕТРОЛОГИИ



НАЦИОНАЛЬНЫЙ
СТАНДАРТ
РОССИЙСКОЙ
ФЕДЕРАЦИИ

ГОСТ Р EN
13416—
2008

**МАТЕРИАЛЫ КРОВЕЛЬНЫЕ
И ГИДРОИЗОЛЯЦИОННЫЕ ГИБКИЕ
БИТУМОСОДЕРЖАЩИЕ И ПОЛИМЕРНЫЕ
(ТЕРМОПЛАСТИЧНЫЕ
ИЛИ ЭЛАСТОМЕРНЫЕ)**

Правила отбора образцов

EN 13416:2001
Flexible sheets for waterproofing —
Bitumen, plastic and rubber sheets for roof waterproofing — Rules for sampling
(IDT)

Предисловие

Цели и принципы стандартизации в Российской Федерации установлены Федеральным законом от 27 декабря 2002 г. № 184-ФЗ «О техническом регулировании», а правила применения национальных стандартов Российской Федерации — ГОСТ Р 1.0—2004 «Стандартизация в Российской Федерации. Основные положения»

Сведения о стандарте

1 ПОДГОТОВЛЕН Компанией «ТехноНИКОЛЬ» и научно-исследовательским институтом строительной физики Российской академии архитектуры и строительных наук (НИИСФ РААСН) на основе выполненного Открытым акционерным обществом «Центр методологии нормирования и стандартизации в строительстве» (ОАО «ЦНС») аутентичного перевода европейского стандарта, указанного в пункте 4

2 ВНЕСЕН Техническим комитетом по стандартизации ТК 465 «Строительство»

3 УТВЕРЖДЕН И ВВЕДЕН В ДЕЙСТВИЕ Приказом Федерального агентства по техническому регулированию и метрологии от 25 декабря 2008 г. № 726-ст

4 Настоящий стандарт идентичен европейскому стандарту ЕН 13416:2001 «Материалы гибкие гидроизоляционные — Материалы кровельные и гидроизоляционные битумосодержащие и полимерные (термопластичные или эластомерные) — Правила отбора образцов» (ЕН 13416:2001 «Flexible sheets for waterproofing — Bitumen, plastic and rubber sheets for roof waterproofing — Rules for sampling»).

Наименование настоящего стандарта изменено по отношению к наименованию европейского стандарта для приведения в соответствие с ГОСТ Р 1.5—2004 (подраздел 3.5).

При применении настоящего стандарта рекомендуется вместо ссылочных европейских стандартов использовать соответствующие им национальные стандарты Российской Федерации, сведения о которых приведены в дополнительном приложении А

5 ВВЕДЕН ВПЕРВЫЕ

Информация об изменениях к настоящему стандарту публикуется в ежегодно издаваемом информационном указателе «Национальные стандарты», а текст изменений и поправок — в ежемесячно издаваемых информационных указателях «Национальные стандарты». В случае пересмотра (замены) или отмены настоящего стандарта соответствующее уведомление будет опубликовано в ежемесячно издаваемом информационном указателе «Национальные стандарты». Соответствующая информация, уведомление и тексты размещаются также в информационной системе общего пользования — на официальном сайте Федерального агентства по техническому регулированию и метрологии в сети Интернет

Содержание

1 Область применения	1
2 Нормативные ссылки	1
3 Термины и определения	1
4 Сущность метода	2
5 Объем выборки	2
6 Полосы материала для вырубki образцов и образцы для испытаний	3
7 Отчет об отборе образцов	3
Приложение А (справочное) Сведения о соответствии национальных стандартов Российской Федерации ссылочным европейским стандартам	4

Введение

Применение настоящего стандарта, устанавливающего правила отбора образцов, позволяет получить адекватную оценку качества кровельных и гидроизоляционных гибких материалов, производимых в Российской Федерации и странах ЕС, обеспечить конкурентоспособность российской продукции на международном рынке, активизировать участие Российской Федерации в работе по международной стандартизации.

Настоящий стандарт применяют, если заключенные контракты или другие согласованные условия предусматривают применение кровельных и гидроизоляционных гибких материалов с характеристиками, гармонизированными с требованиями европейских стандартов, а также в случаях, когда это технически и экономически целесообразно.

**МАТЕРИАЛЫ КРОВЕЛЬНЫЕ И ГИДРОИЗОЛЯЦИОННЫЕ ГИБКИЕ
БИТУМОСОДЕРЖАЩИЕ И ПОЛИМЕРНЫЕ
(ТЕРМОПЛАСТИЧНЫЕ ИЛИ ЭЛАСТОМЕРНЫЕ)****Правила отбора образцов**

Roofing, hydraulic-insulating, flexible, bitumen-based materials and polymeric (thermoplastic or elastomer) materials.
Rules for sampling

Дата введения — 2009—09—01

1 Область применения

Настоящий стандарт устанавливает общие правила формирования выборки рулонов кровельных и гидроизоляционных гибких битумосодержащих и полимерных (термопластичных или эластомерных) материалов (далее — материалы), от которых отрезают полосы для вырубki образцов для испытаний, а также процедуру кондиционирования рулонов, попавших в выборку, перед отрезанием полосы для вырубki образцов для испытаний.

Настоящий стандарт предназначен для определения характеристик материалов после их изготовления или поставки, до их укладки. Требования настоящего стандарта распространяются только на материалы и не применимы для определения характеристик изготовленных из них гидроизоляционных систем после производства работ.

Требования настоящего стандарта должны быть взаимоувязаны с методами определения характеристик материалов конкретных видов, из которых вырубают образцы для испытаний.

2 Нормативные ссылки

В настоящем стандарте использованы ссылки на следующие европейские стандарты:

ЕН 1850-1:1999 Материалы гибкие гидроизоляционные — Определение видимых дефектов.
Часть 1: Материалы кровельные и гидроизоляционные битумосодержащие
ЕН 1850-2:2001 Материалы гибкие гидроизоляционные — Определение видимых дефектов.
Часть 2: Материалы кровельные и гидроизоляционные полимерные (термопластичные или эластомерные)

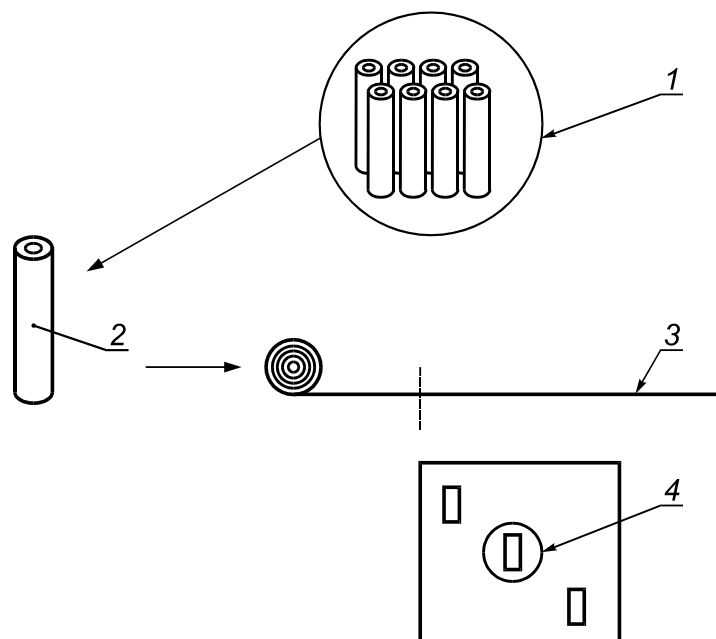
3 Термины и определения

В настоящем стандарте применены следующие термины с соответствующими определениями:

3.1 **партия** (consignment): Совокупность рулонов произведенного или поставленного материала, представленных для испытаний.

3.2 **выборка** (sample): Рулон материала, отобранный из партии, от которого отрезают полосу материала для вырубki образцов для испытаний.

3.3 **отбор образцов** (sampling): Процедура, используемая для формирования выборки рулонов из партии для приготовления образцов и проведения испытаний третьей стороной (см. рисунок 1).



1 — партия; 2 — выборка; 3 — полоса материала; 4 — образцы для испытаний

Рисунок 1 — Схема отбора образцов

3.4 **полоса материала** (test piece): Часть рулона, попавшего в выборку, из которой вырубают образцы для испытаний.

3.5 **образец для испытаний** (test specimen): Образец материала строго определенных размеров, вырубленный из полосы материала.

3.6 **продольное направление** (longitudinal direction): Направление в плоскости полотна материала, параллельное направлению изготовления.

3.7 **поперечное направление** (transversal direction): Направление в плоскости полотна материала, перпендикулярное к направлению изготовления.

4 Сущность метода

Данный метод описывает последовательность действий, необходимых для отбора образцов и проведения испытаний.

5 Объем выборки

Объем выборки должен быть согласован между заинтересованными сторонами. При отсутствии такого согласования объем выборки устанавливают в соответствии с таблицей 1.

Т а б л и ц а 1 — Объем выборки в зависимости от размера партии

Размер партии, м ²		Объем выборки, рулон
свыше	до	
—	1000	1
1000	2500	2
2500	5000	3
5000	—	4

Не допускается включать в выборку поврежденные рулоны.

6 Полосы материала для вырубki образцов и образцы для испытаний

6.1 Кондиционирование

Рулоны, включенные в выборку, должны быть предварительно выдержаны при температуре (20 ± 10) °С в течение не менее 24 ч перед отрезанием полосы материала.

6.2 Полосы материала для вырубki образцов

Отобранный рулон раскатывают на плоской поверхности и отрезают полосу материала по всей ширине полотна и такой длины, чтобы можно было вырубить образцы, необходимые для проведения всех видов испытаний.

Наружная упаковка рулона должна быть удалена, если упаковкой не является защитный слой материала.

На полосу материала наносят маркировку для идентификации материала, лицевой поверхности полотна и направления изготовления материала.

Полосу материала перед вырубкой образцов выдерживают не менее 20 ч при температуре (23 ± 2) °С, если иные условия кондиционирования не приведены в стандартах на методы испытаний материалов конкретных видов.

6.3 Образцы для испытаний

Перед вырубкой образцов необходимо осмотреть отрезанные полосы; на них не должно быть складок или морщин, образовавшихся в процессе выборки и транспортирования рулонов.

Полосы не должны иметь видимых дефектов в соответствии с требованиями ЕН 1850-1 или ЕН 1850-2.

Из полосы материала вырубают образцы в соответствии с процедурой, указанной в стандартах на материалы конкретных видов в зависимости от характеристик, подлежащих определению, и требуемого числа образцов для испытаний.

Образцы маркируют для идентификации материала, лицевой поверхности полотна и направления изготовления материала.

7 Отчет об отборе образцов

Отчет об отборе образцов должен содержать:

- a) данные, необходимые для идентификации материала, подвергаемого испытанию в соответствии с требованиями стандартов на материалы конкретных видов;
- b) ссылку на настоящий стандарт и отклонения от его требований;
- c) любые признаки возникновения складок или иных дефектов в процессе производства или кондиционирования;
- d) дату и место отбора образцов.

Приложение А
(справочное)

Сведения о соответствии национальных стандартов Российской Федерации ссылочным европейским стандартам

Таблица А.1

Обозначение ссылочных европейских стандартов	Обозначение и наименование соответствующих национальных стандартов
ЕН 1850-1:1999	ГОСТ Р ЕН 1850-1—2008 Материалы кровельные и гидроизоляционные гибкие битумосодержащие. Метод определения видимых дефектов
ЕН 1850-2:2001	ГОСТ Р ЕН 1850-2—2008 Материалы кровельные и гидроизоляционные гибкие полимерные (термопластичные или эластомерные). Метод определения видимых дефектов

УДК 692.415.001.4:006.354

ОКС 91.100.99

Ж14

Ключевые слова: материалы кровельные и гидроизоляционные гибкие битумосодержащие и полимерные (термопластичные или эластомерные), отбор образцов